

Le colza : toujours très peu d'altises

Depuis les semis du colza d'hiver, le manque de pluie a contrarié la levée et le développement de la culture, ce qui se traduit fréquemment par une hétérogénéité de la culture. Les effets de la sécheresse accentuée par les températures supérieures à la normale en septembre, sont toujours visibles dans la plupart des champs de colza.

Les récentes pluies même si elles sont faibles en quantité, profitent au colza. Les plantes les plus développées des premiers semis atteignent maintenant 8 à 9 feuilles, avec un bon pivot racinaire et couvrent bien le sol. A l'opposé, des semences encore intactes dans le sol depuis le semis suite aux conditions très sèches, ont commencé à germer grâce à l'humidité récente au niveau du lit de semences. La différence de stades du colza sera donc importante ; ces nouvelles levées seront les plus sensibles aux attaques de limaces et d'altises et seront donc à suivre de près.

Côté ravageurs, les altises sont quasi-absentes jusqu'à présent, sauf à Sorinnes-la-Longue, Ciney et Bovesse où quelques dizaines d'altises ont été piégées dernièrement. Quelques rares morsures au niveau des feuilles sont observées et sont loin sous le seuil d'intervention. La surveillance continue surtout pour les plus petites plantes (de la levée à 3 feuilles).

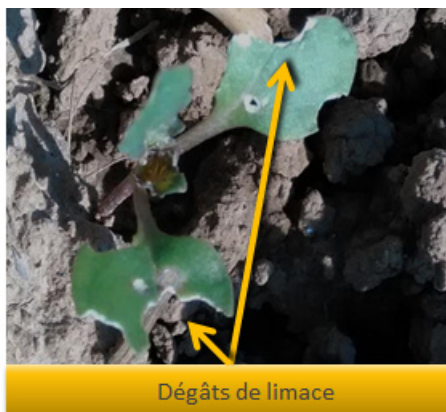
Au cours des prochains jours annoncés avec des températures plus fraîches mais sans pluie, la vigilance doit porter sur les plus jeunes plantes levées car le risque d'attaques de limaces existe suite au retour d'humidité en surface, surtout en bordure de champ et dans les zones les plus motteuses. Les granulés anti-limaces épandus après le semis sont toujours visibles sur le sol grâce à la sécheresse.

Christine Cartrysse, APPO, Centre Pilote CePiCOP

Michel De Proft, Expert scientifique CRA-W



Dégâts d'oiseau



Dégâts de limace



Dégâts d'altise

Les données d'observation sont issues d'un réseau de piégeage du colza rassemblant des observateurs de l'APPO, du CADCO, du CARAH, du CPL-Végémar, du CRA-W, de la DGARNE-Développement et de l'OPA de Ciney, et couvrant les différentes régions de production du colza.